

**Décision communication**

c/o Jamalac


60 ter, rue Bellevue

92100 BOULOGNE BILLANCOURT

## CAHIER DES CHARGES

Base d'indexation et d'analyse  
d'articles de presse

## Table de matières

1.	<i>Glossaire</i> .....	4
2.	<i>Présentation de l'activité de décision communication</i> .....	5
2.1.	Principaux métiers .....	5
2.2.	Approche client.....	6
3.	<i>L'Application à créer</i> .....	6
4.	<i>Eléments techniques</i> .....	6
5.	<i>Pré requis techniques</i> .....	7
5.1.	Généralités .....	7
5.2.	Bonnes pratiques .....	7
6.	<i>Gestion du projet</i> .....	8
7.	<i>Organisation générale demandée pour les formulaires</i> .....	10
7.1.1.	Présentation des tableaux .....	11
7.1.2.	Tris sur les colonnes des tableaux .....	11
7.1.3.	Pop up et listes déroulantes (ou listes à choix multiples).....	11
7.1.4.	Liens pertinents dans les pages .....	11
7.1.5.	Aide à la saisie.....	11
8.	<i>INterface graphique</i> .....	11
9.	<i>Maquette</i> .....	12
10.	<i>Description des fonctionnalités</i> .....	13
10.1.	Gestion des droits d'accès .....	13
10.2.	Gestion des utilisateurs .....	13
10.3.	Initialisation d'un nouveau client.....	14
10.4.	Création et gestion d'un client.....	14
10.4.1.	Fiche société .....	14
10.4.2.	Fiche contacts  .....	15
10.5.	Création et gestion des études .....	15
10.5.1.	Caractéristique d'une étude .....	15
10.5.2.	Occurrences d'une étude.....	16
10.6.	Fiche client .....	17
10.7.	Création et gestion de formulaires d'indexation (Codification).....	18
10.7.1.	Problématique liée aux formulaires d'indexation .....	19
10.7.2.	Détails du procédé de création d'un formulaire d'indexation .....	20
10.7.2.1.	Ajouter un nouveau champ .....	20
10.7.2.2.	Créer un formulaire pour une étude .....	20
10.8.	Récupération des corpus.....	21
10.9.	Indexation des articles (Codification).....	22
10.9.1.	Présentation du formulaire d'indexation.....	22
10.9.2.	Fonctionnement du formulaire .....	22
10.9.3.	Récupération des données venant de fichiers pdf .....	22

10.9.4.	Copie des articles dans une autre base .....	23
10.9.5.	Duplication d'articles.....	25
10.9.5.1.	Duplication dans l'occurrence d'une étude .....	25
10.9.5.2.	Duplication dans une autre étude .....	25
10.9.6.	Mise "en attente" d'articles suite à des problèmes d'analyse.....	25
10.9.7.	Catégories de presse .....	25
10.9.8.	Gestion des études "multiacteurs" .....	26
<b>10.10.</b>	<b>Gestion des Groupes de presse ?</b> .....	<b>27</b>
<b>10.11.</b>	<b>Création et gestion des supports</b> .....	<b>27</b>
<b>10.12.</b>	<b>Création et gestion des éditions</b> .....	<b>28</b>
<b>10.13.</b>	<b>Indicateurs</b> .....	<b>29</b>
<b>10.14.</b>	<b>Analyse des données (rapports)</b> .....	<b>29</b>
10.14.1.	Préambule.....	29
10.14.2.	Choix des graphes .....	30
10.14.3.	Création des graphes .....	31
10.14.4.	Qualité attendues pour les graphes.....	32
10.14.5.	Rapport tableaux .....	32
10.14.6.	Création de nouveaux graphes & tableaux (et requêtes associées).....	33
10.14.7.	Construction des rapports d'analyses .....	33
<b>10.15.</b>	<b>Page d'accueil</b> .....	<b>34</b>
<b>10.16.</b>	<b>Recherche d'articles</b> .....	<b>35</b>
<b>10.17.</b>	<b>Export d'articles</b> .....	<b>36</b>
<b>10.18.</b>	<b>Archivage d'études</b> .....	<b>37</b>
<b>10.19.</b>	<b>Sauvegarde des données</b> .....	<b>37</b>
<b>10.20.</b>	<b>Gestion de production ?</b> .....	<b>37</b>
10.20.1.	Productivité des codificateurs .....	37
10.20.2.	Productivité comparée des utilisateurs.....	38
<b>10.21.</b>	<b>Accès clients</b> .....	<b>39</b>
<b>10.22.</b>	<b>Back office</b> .....	<b>39</b>
<b>11.</b>	<b>Import de données ?</b> .....	<b>39</b>
<b>12.</b>	<b>Saisie de données</b> .....	<b>40</b>
<b>13.</b>	<b>Tests</b> .....	<b>40</b>
<b>14.</b>	<b>Documentations</b> .....	<b>40</b>
14.1.	Documentation utilisateur .....	40
14.2.	Documentation technique .....	40
<b>15.</b>	<b>Planning et livraison</b> .....	<b>41</b>
<b>16.</b>	<b>Maintenance de l'application</b> .....	<b>41</b>
<b>17.</b>	<b>Livrables</b> .....	<b>41</b>
<b>18.</b>	<b>Proposition</b> .....	<b>41</b>

<b>19.</b>	<b>ANNEXES</b> .....	<b>43</b>
19.1.	Liste des champs d'indexation identifiés à ce jour .....	1
19.2.	Valeurs des champs par défaut.....	4
19.3.	Liste des graphes à créer .....	5
19.4.	Liste des tableaux à créer .....	8
19.5.	Exemples de graphes.....	11
19.6.	Exemples de tableaux.....	12

# 1. GLOSSAIRE

## **Etude**

Il s'agit d'un contrat établi avec un client. Ce contrat porte sur la veille d'articles susceptibles de paraître dans un type de presse données sur une zone donnée, concernant éventuellement un événement donné. Ces précisions sont apportées par le client, de même que les critères devant être relevés et la façon dont ceux-ci doivent être analysés. Une étude possède une périodicité. L'analyse résultant de cette étude doit être communiquée au client en fonction de cette périodicité.

## **Occurrence d'une étude**

Il s'agit de l'ensemble des données comprises entre deux dates correspondant à une période définie dans le cadre de l'étude.

## **Indexation**

Il s'agit de relever puis de saisir les informations relevées dans un article en fonction des critères devant être ensuite analysés conformément à l'étude définie avec un client.

## **Analyse de presse**

Généralisation de la notion d'étude à tous les clients.

## **Corpus**

L'ensemble de tous les articles liés à l'occurrence d'une étude.

## **Critères d'indexation**

L'ensemble des points à relever ou à qualifier dans un article. Dépend de l'étude définie avec le client.

## **Indicateurs**

Calculs effectués à partir de certains critères d'indexation permettant de mieux mettre en lumière certaines données contenues dans des articles.






## **Questionnaire**

Notion identique au formulaire d'indexation utilisé pour une étude.

## Retombées presse

Il s'agit d'un indicateur calculé à partir de l'audience d'un support de presse.

## Icônes présentes dans le document

- |   |                      |   |           |
|---|----------------------|---|-----------|
|  | Accepter             |  | Remarque  |
|  | Refuser, interdire   |  | Attention |
|  | Rubrique optionnelle |   |           |

## 2. PRESENTATION DE L'ACTIVITE DE DECISION COMMUNICATION

Décision communication est une société dont l'activité consiste à indexer des articles de presse sur des thèmes pré définis pour ses clients qui sont des grands comptes. Ces articles sont ensuite consolidés puis analysés au travers d'indicateurs, de graphes, de tableaux et de textes d'analyses. Les articles à indexer sont fournis par des tiers et transmis de diverses manières.

Plus concrètement, pour un nouveau client, Décision Communication définit les points suivants qui constituent une étude :

- les critères de qualification des articles devant être indexés
- la forme à donner au rapport de consolidation et d'analyse, c'est à dire le choix d'indicateurs, de tableaux et de graphes.
- La périodicité selon laquelle devra être transmis le rapport.

### 2.1. Principaux métiers

Les deux principaux types de métiers liés à la production sont :

#### Les codificateurs

Ils sont en charge de la récupération du corpus des études qui leur ont été affectées.

Chaque article du corpus est numéroté (référence de l'article)

Les articles sont ensuite étudiés puis les informations sont saisies dans une base de données.

## Les analystes

Ils sont en charge de la récupération des données des études qui leur ont été affectées auprès des codificateurs.

Ces données sont consolidées et vérifiées.

Des indicateurs sont calculés puis modélisés au travers de graphes.

Un document est ensuite écrit qui reprend les graphes commentés et analysés finement.

Le document ainsi créé est remis périodiquement au client concerné.

## **2.2. Approche client**

Afin de cibler au mieux les besoins d'un nouveau client Décision

Communication dispose de deux documents de travail, une liste commentée des critères et des indicateurs susceptibles d'être indexés ou calculés et une liste importante de graphes permettant d'illustrer précisément ces données consolidées, ces derniers étant ensuite utilisés dans les rapports d'analyse.

La forme à donner au rapport est également formalisée.

## **3. L'APPLICATION A CREER**

L'application à créer devra pouvoir prendre en charge tout le processus de production, c'est à dire de la création de nouveaux clients auxquels seront liés des études et leur formulaire de saisie jusqu'à la consolidation et l'analyse des données par étude et la gestion de production.

Il inclura également une partie accessible aux clients.

DC devra avoir la possibilité de modifier tout ce qui est possible. Comme le contenu des aides à la saisie (pop up, listes déroulantes ...).

## **4. ELEMENTS TECHNIQUES**

Une partie de l'activité de Décision Communication est réalisée en télétravail et les clients devront pouvoir accéder à des données quantitatives aussi l'application devra-t-elle être construite sur la base d'un extranet.

Une charte graphique sera à créer et à intégrer. Elle doit apparaître dans le chiffrage.

Le serveur devant recevoir l'application est un serveur windows 2000 serveur sur lequel le serveur apache, une base de données mysql et le langage Php5 sont déjà installés, de même que PhpMyAdmin.

## 5. PRE REQUIS TECHNIQUES

### 5.1. Généralités

L'application devra être développée de sorte qu'elle puisse avoir un comportement identique que l'on soit sur PC ou sur Mac ainsi que pour l'utilisation des navigateurs IE ou firefox.

La taille écran d'ACAP6 devra être de 1024 x 768.

### 5.2. Bonnes pratiques

Une grande attention sera apportée à la qualité du code écrit car cela aura de grandes répercussions sur les vitesses d'exécution, l'évolution et la maintenance de l'application. Cela est également à mettre en corrélation directe avec la durée de vie du logiciel.

Cela passe par l'utilisation des fonctions les plus avancées des langages et par l'utilisation de fichiers externes.

On veillera donc à respecter la création ou l'utilisation des points suivants :

**Templates** : il s'agit de créer un fichier modèle HTML qui va contenir toute la charte graphique du site mais qui pourra aussi contenir des variables. Le titre de la page ou le contenu d'une page sont ainsi considérés comme des variables. Lors de la création d'une nouvelle page, il suffit donc d'ajouter une ligne pour appeler le template puis d'attribuer des valeurs aux variables qu'il contient pour définir le contenu de la page.

**Fichiers inclus** : externaliser autant que faire se peut les fichiers contenant des fonctions utilisées dans les pages. Ces fichiers, suivant les besoins, sont ensuite appelés dans les pages. L'écriture de fonctions est très productive dans la mesure où certaines portions de code sont utilisées plusieurs fois dans les pages d'une application.

**Code Objet** : le développement "Objet" consiste en la création de ce que l'on appelle des classes. Elles s'apparentent à des fonctions mais sont plus puissantes et s'utilisent comme celles-ci. Utilisées pour effectuer des requêtes sur la base de données elles présentent le gros avantage d'être modifiables aisément dans le cas d'un changement de la structure de la base de données.

**Feuilles de styles (CSS):** elles permettent de formater au moyen de tag l'ensemble du contenu d'un site. Il suffit ensuite de changer les paramètres du tag pour que la modification soit immédiatement répercutée sur l'ensemble des pages d'une application.

Toutes ces méthodes ont la même utilité. Elles permettent tout d'abord une meilleure lisibilité du code, ce qui est très important pour la maintenance ou les évolutions futures de l'application, mais surtout elles permettent d'effectuer des modifications portant sur l'ensemble du site sur un seul fichier plutôt que d'avoir à répercuter la modification en question dans toutes les pages de l'application.

**Contrôles de saisie et de suppression :** dans tous les formulaires de saisies ou de modifications seront placés des codes javascript ayant pour rôle de contrôler les entrées dans les champs, c'est à dire de vérifier la saisie des champs obligatoires, le format des numéros de téléphone ou des dates etc. Lors des suppressions d'enregistrements, on demande également une confirmation avant d'effacer celui-ci.

## 6. GESTION DU PROJET

On utilisera dans le cadre de ce projet la méthode de l'extrem programming. La méthode de l'extrem programming est née du constat énoncé dans la phrase suivante :

*Le métier de l'informatique contribue à sa propre continuation en se créant toujours plus de complexité !*

Les modèles de développement encore pratiqués par les grosses SSII sont aujourd'hui obsolètes car ils se basent sur des règles rigides et très itératives. Il s'ensuit qu'une fois la commande passée le projet devient pour le client une boîte noire.

Bien souvent les projets voient leur planning exploser et les fonctionnalités demandées par le client ne sont pas au rendez vous. La conclusion de cela est que des développeurs au client final, personne n'est satisfait.

L'extrem programming ou XP se veut l'antithèse de ces principes.

Laissant de côté un trop grand formalisme XP se veut moins rigide et a pour unique objectif la conformité aux exigences du client. On doit faire en sorte pour cela que chacun ait une meilleure visibilité et une réelle influence sur le déroulement du processus.

XP privilégie de même la dimension humaine des projets et l'implication du client dès le démarrage du projet.

Les anciennes méthodologies nécessitent des temps consacrés aux tests très importants. Ceux-ci sont considérablement réduits avec l'Xtrem programming, dans la mesure où le client y participe activement.

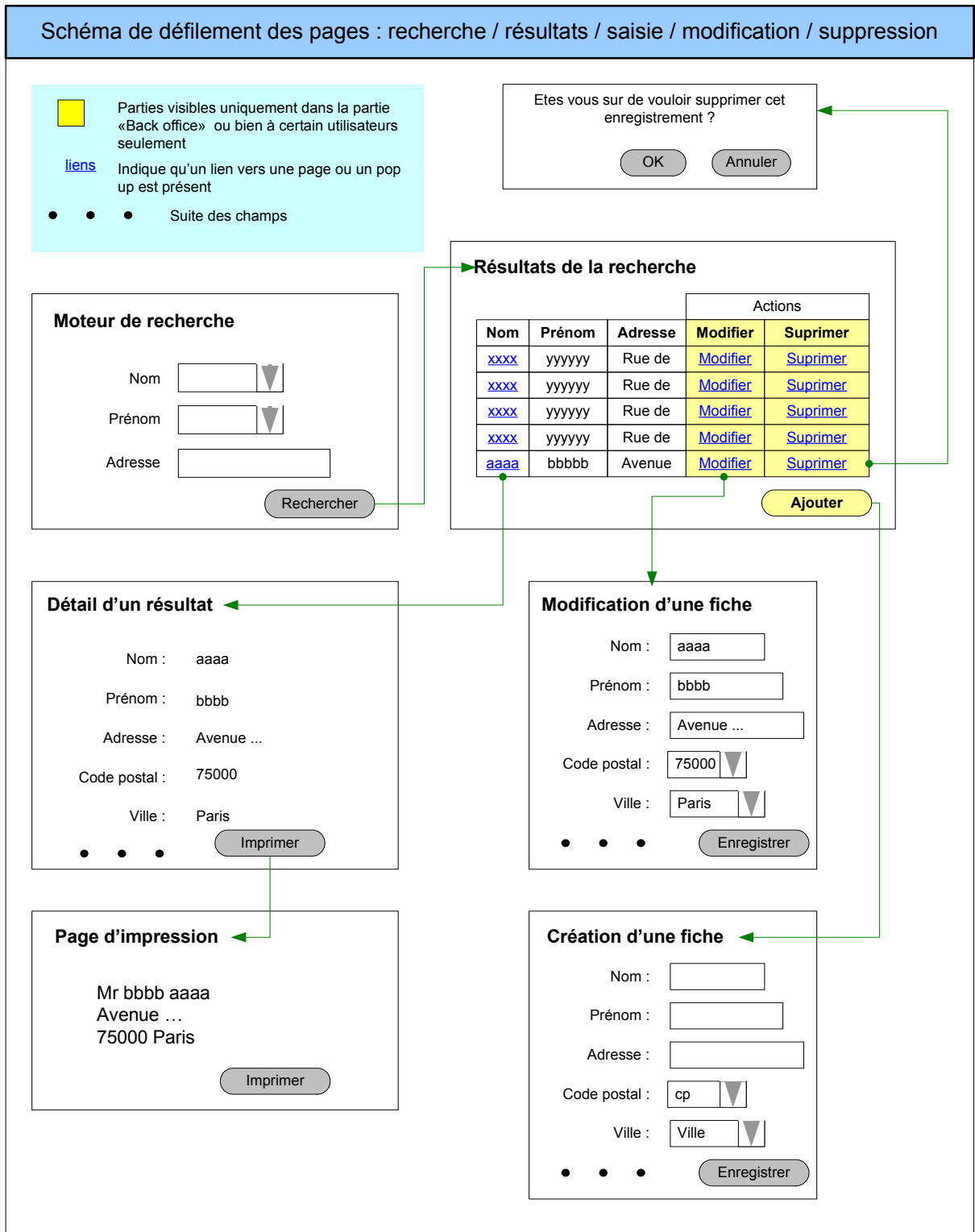
De façon plus concrète l'application sera mise en place sur un serveur web de développement accessible à toutes les personnes impliquées dans le projet.

Le projet sera scindé en phases et à l'issue de chaque phase on pourra commencer à exploiter les fonctionnalités de celle-ci, comme si l'on était déjà en production.

Un outil sera mis à disposition afin que les utilisateurs puissent retourner leurs questions, remarques et bug et où ils trouveront ensuite des réponses, cela afin de créer une dynamique et d'être réactif sur le projet de part et d'autre.

Ceci implique qu'au moins un collaborateur de Décision communication sera fortement impliqué dans le développement d'ACAP6.

# 7. ORGANISATION GENERALE DEMANDEE POUR LES FORMULAIRES



### 7.1.1. Présentation des tableaux

On positionnera plutôt des icônes dans les colonnes actions des tableaux de liste de résultats.

### 7.1.2. Tris sur les colonnes des tableaux

On inclura une possibilité de tri, pour chaque colonne, dans les tableaux de liste de résultats. Le tri étant effectué de sorte que les données de la page restent les mêmes.

### 7.1.3. Pop up et listes déroulantes (ou listes à choix multiples)

On demande, dans le cadre de l'aide à la saisie, de préférer dans le cas où la liste de données est importante, des pop up plutôt que des listes déroulantes. Un champ de recherche sera proposé dans le pop up afin de ne pas avoir à chercher un élément parmi une vingtaine de pages de résultats.

### 7.1.4. Liens pertinents dans les pages

On proposera, à un endroit à définir, une liste de liens pertinents pour toutes les pages où cela s'avère adéquat. Par exemple dans une page détail, un retour vers la liste d'où l'on est venu, une nouvelle recherche ...

### 7.1.5. Aide à la saisie

On veillera à ce que les codificateurs aient un accès le plus rapide et le plus direct aux modifications dont ils pourraient avoir besoin.

Pour cela on devra, dans le formulaire de codification, positionner un lien ou une icône, par exemple, à côté du champ **Supports** pour appeler le formulaire permettant d'ajouter un support dans la liste qui le compose.

## 8. INTERFACE GRAPHIQUE

ACAP6 nécessitera la création d'une interface graphique.

Il est important pour la création de celle-ci de garder à l'esprit qu'il s'agira de l'outil de travail de la majorité des collaborateurs de Décision Communication.

Nombre d'entre eux utiliseront l'application toute la journée. L'interface graphique devra être "légère" pour ne pas ralentir le fonctionnement.

Les tailles des polices utilisées ne devront pas être trop petites et la couleur bleue reposante pour les yeux sera utilisée de préférence.

Cette interface devra être élégante sans pour autant faire appel à des éléments graphiques trop élaborés qui n'ont pas lieu d'être dans une application de production.

L'interface graphique devra être ensuite implémentée dans chacune des pages d'ACAP6 sous la forme de modèles (templates).

On prévoira la création de boutons, de puces et d'icônes à placer dans les pages.

L'utilisation des CSS et des feuilles de styles est indispensable afin de formater le contenu des pages.

## **9. MAQUETTE**

Une maquette sommaire (sans graphisme, ni détails, pas de lien effectifs entre les pages) sera réalisée au format HTML.

Elle aura surtout comme objectif de vérifier que les fonctionnalités attendues sont bien respectées, de valider les menus, l'ergonomie et le déroulement des pages de l'application.

## 10. DESCRIPTION DES FONCTIONALITES

### 10.1. Gestion des droits d'accès

Les différents types de droits :

- Codificateur
- Analyste
- Administrateur
- Client
- Intervenant extérieur (traducteur ?)

Dans toutes les rubriques détaillées ci-dessous sont précisés les droits d'accès. Pour cela un tableau est présenté. Dans la première ligne sont spécifiés les différents types de droits, dans la seconde si l'accès est accordé ou non.

Administrateur	Analyste	Codificateur	Client	Intervenant
✔	✔	✔	✘	✘

Les comptes administrateurs auront accès à l'ensemble d'ACAP6.

### 10.2. Gestion des utilisateurs

Pour accéder aux pages d'ACAP6 il sera nécessaire dans un tout premier temps de s'identifier. Aussi sera-t-il nécessaire de gérer des comptes utilisateurs.

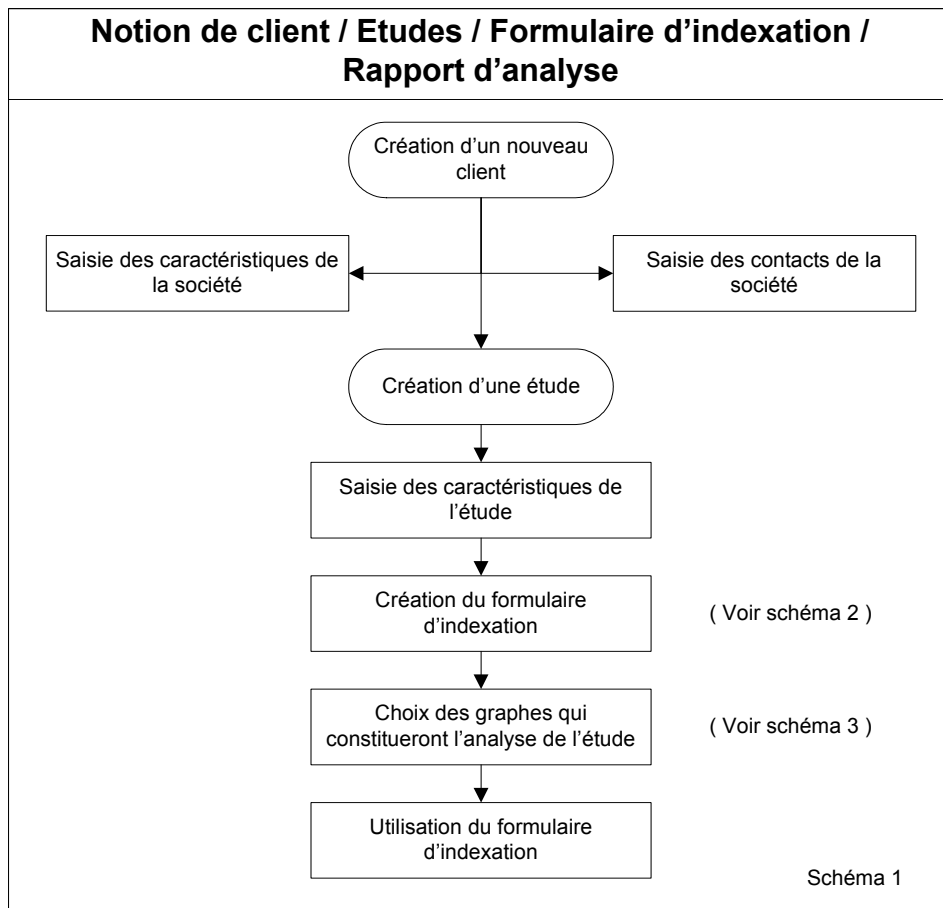
Liste des champs :

- Nom
- Prénom
- Identifiant
- Mot de passe
- Droit
- Langues pratiquées
- Disponibilité (jours, horaires)
- Absences (jours/mois)

Administrateur	Analyste	Codificateur	Client	Intervenant
✔	✘	✘	✘	✘

### 10.3. Initialisation d'un nouveau client

Lors de l'obtention d'un nouveau client, les opérations à effectuer dans ACAP6 sont décrites dans le schéma général suivant.



### 10.4. Création et gestion d'un client

#### 10.4.1. Fiche société

Liste des champs :

- Nom de la société
- Adresse
- Responsable(s) analyse de presse
- Mail(s)
- Tel(s)

Administrateur	Analyste	Codificateur	Client	Intervenant
↓	✗	✗	✗	✗


## 10.4.2. Fiche contacts ?

Il s'agira de pouvoir gérer les collaborateurs d'un client.

Liste des champs :

- Nom
- Prénom
- Fonction
- Service
- Tel
- Gsm
- Fax
- Email (avec ouverture de la messagerie)
- Commentaire
- Copie rapport
- Langue

 *Il existe également une gestion des groupes de presse, des organes de presse (supports) et des journalistes à créer.*

 *Le champ **Copie Rapport** pourra servir par la suite pour désigner les personnes devant recevoir un rapport d'analyse de façon automatique (Si et lorsque ce module sera implémenté).*

Administrateur	Analyste	Codificateur	Client	Intervenant
				

## 10.5. Création et gestion des études

### 10.5.1. Caractéristique d'une étude

Un client peut commander plusieurs études. Une étude peut être liée à un événement.

La liste des champs caractérisant une étude est :

- Client
- Nom de l'étude
- Etude Multiacteur (oui / non)
- Type (activité client, activité concurrents)
- Périodicité
- Descriptif
- Formulaire d'indexation (questionnaire)
- Codificateurs (page d'accueil et / ou droits d'accès)
- Analystes (page d'accueil et / ou droits d'accès)
- Intervenants (page d'accueil et / ou droits d'accès)
- Contrat (description du contrat, périodicité de l'étude)

## 10.5.2. Occurrences d'une étude

Une étude est caractérisée par une périodicité, aussi faut il gérer certaines données propres à chacune des occurrences de cette étude.

Ces champs seront exploités, pour la plupart, dans la rubrique **Gestion de production**.

### Liste des champs

- Corpus (Nb d'articles)
- Date réception Corpus
- Année en cours
- Date de début
- Date de fin
- Date bouclage
- Date validation
- Date d'envoi

Administrateur	Analyste	Codificateur	Client	Intervenant
				

## 10.6. Fiche client

Il s'agit ici de présenter en consultation seulement tous les éléments liés à un client, c'est à dire les informations sur la société, les contacts de la société, des informations sur le contrat passé et enfin sur les études.

**Fiche client (Société - Contacts - Etudes - Contrat )**

---

Etudes
Société
Contacts
Contrat

**Liste des études menées pour la société XXX** Schéma5

- + Etude de N° 1 [Indexation](#)
- + Etude de N° 2 [Indexation](#)
- Etude de N° 3 [Indexation](#)

**Année 2005**

Occurrence 1 - 1er Trimestre	<a href="#">Graphes</a>	<a href="#">Tableaux</a>	<a href="#">Paramètres</a>	<a href="#">Exporter</a>
Occurrence 2 - 2eme Trimestre	<a href="#">Graphes</a>	<a href="#">Tableaux</a>	<a href="#">Paramètres</a>	<a href="#">Exporter</a>
Occurrence 3 - 3eme Trimestre	<a href="#">Graphes</a>	<a href="#">Tableaux</a>	<a href="#">Paramètres</a>	<a href="#">Exporter</a>
Occurrence 4 - 4eme Trimestre	<a href="#">Graphes</a>	<a href="#">Tableaux</a>	<a href="#">Paramètres</a>	<a href="#">Exporter</a>

**Année 2006**

Occurrence 1 - 1er Trimestre	<a href="#">Graphes</a>	<a href="#">Tableaux</a>	<a href="#">Paramètres</a>	<a href="#">Exporter</a>
Occurrence 2 - 2eme Trimestre	<a href="#">Graphes</a>	<a href="#">Tableaux</a>	<a href="#">Paramètres</a>	<a href="#">Exporter</a>
Occurrence 3 - 3eme Trimestre	<a href="#">Graphes</a>	<a href="#">Tableaux</a>	<a href="#">Paramètres</a>	<a href="#">Exporter</a>
Occurrence 4 - 4eme Trimestre	<a href="#">Graphes</a>	<a href="#">Tableaux</a>	<a href="#">Paramètres</a>	<a href="#">Exporter</a>

Le lien "paramètre" dirigera vers une nouvelle fenêtre qui en plus des informations sur l'occurrence de l'étude contiendra les informations suivantes :

- Nombre d'articles :
- Potentiel d'influence :
- Avancement en % : (par rapport au nombre d'articles du corpus s'il existe).

On y ajoutera également les différents types de collaborateurs travaillant sur l'étude :

- Codificateurs
- Analystes
- Intervenants

Administrateur	Analyste	Codificateur	Client	Intervenant
				

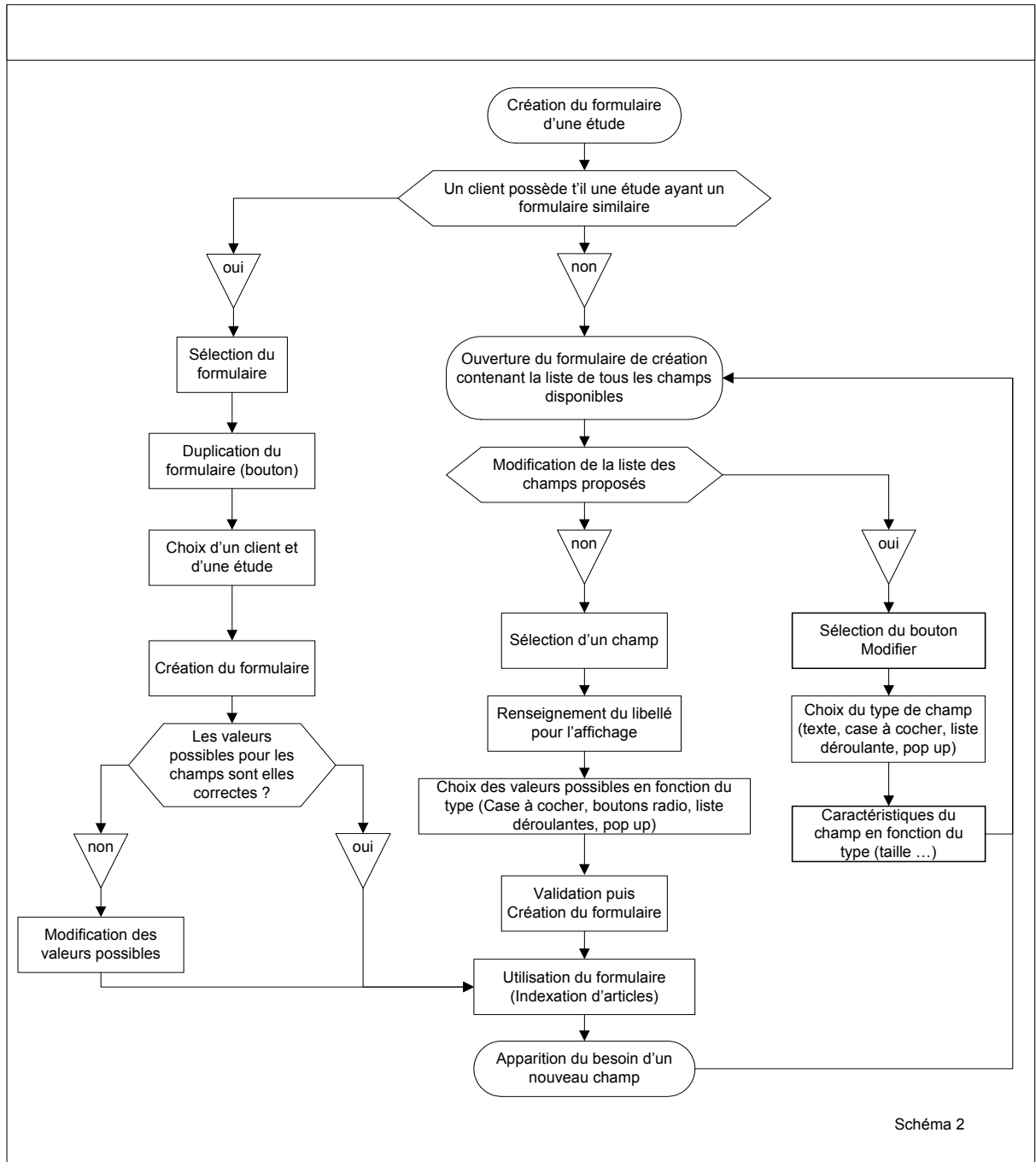
## 10.7. Création et gestion de formulaires d'indexation (Codification)

Une fois une étude créée, on doit lui ajouter un formulaire de codification spécifique de par la liste des champs de saisie qu'il contient.

Il est néanmoins possible qu'un formulaire identique à celui souhaité ait déjà été créé pour un autre client. On donnera alors la possibilité à l'utilisateur de dupliquer intégralement le formulaire existant pour le nouveau client et son étude, (champs et valeurs des listes à choix multiples).

On pourra ensuite corriger les valeurs présentes dans les listes à choix multiples, ainsi que les libellés des champs.

On pourra également ajouter ou supprimer un champ.



### 10.7.1. Problématique liée aux formulaires d'indexation

Comme déjà précisé, au commencement de sa collaboration avec Décision Communication, un client définit les critères qu'il souhaite voir relever pour chacun des articles mentionnant son nom.

Il n'est pas souhaitable que les utilisateurs aient à saisir leur information dans la liste exhaustive des critères possibles car ils ne pourraient pas savoir, pour une étude, quels sont ceux à saisir ou non.

La liste des champs du formulaire d'indexation devra donc être l'exacte reflet des critères à prendre en compte pour l'indexation.

Par ailleurs la liste des critères éligible est susceptible d'évoluer dans le temps. Demain l'analyse portera peut être sur les blogs ou autre nouveau média. Cela impactera forcément la liste des critères. En conséquence les utilisateurs d'ACAP6 devront être en mesure de créer de nouveaux champs d'indexation.

### 10.7.2. Détails du procédé de création d'un formulaire d'indexation.

Après avoir créé un client, on peut lui affecter des études. Chaque étude doit posséder un et un seul formulaire de saisie (indexation).

Pour créer ce formulaire d'indexation il faudra procéder comme suit.

On se rendra sur un formulaire modèle contenant tous les critères existant à ce jour.

A ce stade il sera possible de :

- Ajouter un nouveau champ
- Créer un formulaire pour une étude

#### 10.7.2.1. Ajouter un nouveau champ

Pour créer un nouveau champ il faudra indiquer les points suivants :

- Nom générique du champ
- Type de champ (texte à saisir, Texte long, case à cocher, boutons radios, liste à choix multiples, listes à choix multiples liées, pop up).
- Longueur du champ (si nécessaire) pour l'affichage de la zone de saisie
- Hauteur du champ (si nécessaire).
- Valeurs par défaut
- Valeurs nécessaires à la création du champ dans les tables de la base de données (type, valeur, valeur par défaut, indexation...).



On pourra éviter l'utilisation de cases à cocher et boutons radio en préférant à ceux-ci des listes déroulantes ou des pop up.

#### 10.7.2.2. Créer un formulaire pour une étude

Dans le formulaire contenant tous les critères éligibles à l'indexation on devra :


- Sélectionner les champs que l'on souhaite retenir
- Indiquer le libellé qui apparaîtra dans le formulaire de saisie (Présenter une valeur par défaut).
- Modifier éventuellement les valeurs par défauts. L'ajout de valeurs se fera en sélectionnant celles-ci dans une liste pré-établie (gestion dans la partie back office).

Les champs pourront être classés en rubriques. Les rubriques identifiées sont :

- Identité de l'article -> [Article]
- Caractéristiques de l'article -> [Caractéristiques]
- Description du contenu -> [Contenu]
- Description qualitative -> [Qualitatif]
- Annexe -> [Annexes]

Certains champs de saisie seront obligatoirement présents dans tous les formulaires d'indexation. Il n'est pas nécessaire de les présenter dans le formulaire de création. Seuls les champs optionnels seront proposés.

Il s'agit par exemple des listes à choix multiples liées concernant les supports et les éditions.

 *Il existe un autre cas identifié pour lequel il faudra pouvoir gérer deux listes liées, il s'agit des thèmes et des sous thèmes. On pourra proposer le choix du champ thème uniquement ou bien Thèmes ET sous thèmes.*

Une liste des champs d'indexation existant à ce jour est jointe en annexe. Il y est précisé si ceux-ci sont obligatoires ou bien optionnels. On créera bien sur en plus de ceux-ci les champs nécessaires à la bonne marche de la base de données, on y ajoutera en outre les champs suivants :

- Date de saisie
- Utilisateur ayant effectué la saisie

Administrateur	Analyste	Codificateur	Client	Intervenant
				

## 10.8. Récupération des corpus

Les corpus sont fournis à Décision Communication par des prestataires différents et sous des formes différentes.

Les corpus pourront être obtenus en totalité à une date donnée auquel cas le nombre d'articles à indexer sera connu, mais il pourra également parvenir au jour le jour.

Un corpus peut être mis à disposition sous différentes formes, ce peut être des fichiers pdf, mais aussi des fichiers textes (format word) ou encore du papier.

Un prestataire fournissant les fichiers pdf est susceptible de déverser ceux-ci en ftp à un endroit qui lui sera indiqué.

D'autres communiquent leurs fichiers pdf par mail.

La répartition estimée en fonction des formats est la suivante :

Fichiers pdf en ftp	30%
Fichiers pdf ou word par email	10%
Format papier	60%

## 10.9. Indexation des articles (Codification)

### 10.9.1. Présentation du formulaire d'indexation

Un formulaire d'indexation est donc lié à un client et à une étude réalisée pour ce client.

Un formulaire d'indexation possède ses propres champs ainsi que ses propres valeurs "saisissables" en particulier pour les pop up et listes à choix multiples.

Au delà de la construction dynamique des formulaires, certaines fonctionnalités de traitement sont à ajouter.

### 10.9.2. Fonctionnement du formulaire

Suite à l'enregistrement "classique" d'un article, le formulaire d'indexation sera présenté à nouveau en état pour une nouvelle saisie. On précisera qu'un enregistrement vient d'être réalisé.

Un bouton permettra d'effectuer une remise à zéro (Reset, effacement de tous les champs).

### 10.9.3. Récupération des données venant de fichiers pdf

Lorsque le corpus est constitué de fichiers pdf, ceux-ci sont mis à disposition pour la saisie sur le serveur.

Un champ du formulaire d'indexation permettra de sélectionner un fichier que l'on souhaite indexer. Cette sélection pourra se faire dans un pop up listant les fichiers présents dans le répertoire des fichiers non traités. On pourra consulter dans une nouvelle fenêtre le contenu de l'article.

Lorsque l'enregistrement sera effectué, le fichier sera déplacé dans un répertoire particulier (répertoire client ou étude).

En consultation d'article(s), à la fois dans le tableau liste de résultats ou dans une fiche détail, on pourra ouvrir l'article dans une nouvelle fenêtre.

Les fichiers pdf transmis par ftp contiennent un cartouche contenant des informations de qualification ajoutées par le prestataires de façon plus ou moins rigoureuse pour certaines. Ce sont pour un article :

- Titre
- Date
- Page
- OJD
- Support
- Edition

A l'occasion de la sélection du fichier pdf on récupèrera les informations suivantes dans le cartouche de celui-ci :

- Titre
- Date
- Page

Pour ce qui est du support également contenu dans le cartouche, on essayera à partir de cette information de retrouver le support correspondant dans la table Support d'ACAP6 (suggestion).

#### 10.9.4. Copie des articles dans une autre base

Un outil très similaire en terme de saisie de données va être construit pour un client particulier. Cet outil possèdera des fonctionnalités propres visant à générer des fusions de documents en pdf.

Il s'avère que toutes les données devant être saisies dans cette application devront l'être aussi dans ACAP6 (le formulaire d'indexation sera plus complet dans ACAP6).

Il convient donc de prévoir un module permettant de ne pas avoir à ressaisir ces informations.

L'application du client sera dans un premier temps utilisée de façon autonome, les deux applications seront situées sur le même serveur web et base de données.

Les deux applications possèderont un module de gestion des supports et des éditions identique.

Cela pose d'évidence des problèmes en terme de base de données particulièrement pour ce qui est de la gestion des clés primaires et des références (ou ID) menant vers les autres tables que celles des articles de presse.

Précisons tout d'abord les points suivants :

- Les deux applications posséderont un module de gestion des supports et des éditions identique.
- Il existe également une notion d'étude dans l'application du client nommée Book.
- La base de données du client sera utilisée avant l'application ACAP6

On procédera de la façon suivante :

Lorsque l'application ACAP6 commencera à fonctionner et que l'on aura créé tous les éléments nécessaires à la gestion du client (études, formulaires ...) et AVANT que toute saisie ne soit effectuée de manière générale :

Les données concernant les supports et les éditions présentes dans l'application du client seront importées dans ACAP6.

Une synchronisation lancée par un collaborateur sera mise en place afin de reporter toute modification faite dans les tables Supports et Editions d'ACAP6 vers l'application du client. Dès lors plus aucune saisie ne devra être faite dans ces rubriques sur l'application du client.

Le formulaire de saisie créé pour ce client dans ACAP6 devra posséder une fonctionnalité supplémentaire qui permettra lorsqu'on effectue un enregistrement de présenter à nouveau le formulaire avec les données déjà saisies.

Un bouton nommé par exemple " Copier dans XXX", ou XXX est le nom du client, permettra de sélectionner une étude (ou book) présent dans l'application du client et d'y enregistrer ce même article.

Un contrôle automatique sera mis en place pour signaler que l'identifiant d'un article ou d'une édition est absent de la base du client.

L'utilisateur recevra alors une alerte l'informant qu'il doit effectuer une synchronisation des supports et des éditions.

On transférera par la même occasion le fichier pdf concerné.

Les données des tables annexes (iconographie, tonalité, catégorie de presse) seront ensuite implémentées dans la base d'ACAP6 avec les mêmes identifiants.

Dès lors, l'application du client ne devra plus être utilisée pour la saisie des articles, toute la saisie s'effectuera obligatoirement dans l'application ACAP6.

## 10.9.5. Duplication d'articles

### 10.9.5.1. Duplication dans l'occurrence d'une étude

En situation d'indexation, on devra pouvoir disposer d'un bouton "enregistrer et dupliquer". Celui-ci aura pour effet d'effectuer un enregistrement et de présenter à nouveau le formulaire avec les données qui viennent d'être enregistrées. On pourra alors changer uniquement le support et réaliser un nouvel enregistrement.

### 10.9.5.2. Duplication dans une autre étude

On devra également pouvoir, en situation d'indexation dupliquer un article dans une autre étude, soit en présentant une liste des études en cours soit en effectuant un choix à posteriori.

## 10.9.6. Mise "en attente" d'articles suite à des problèmes d'analyse.

Lors de la sélection d'un fichier pdf à traiter il sera possible grâce à deux boutons, de déplacer seulement le fichier dans d'autres répertoires à des fins de traitement spécifique.

Le premier bouton permettra de "mettre de côté" les articles ne pouvant être traités par l'utilisateur car il ne maîtrise pas la langue de l'article.

Il faudra alors se rendre dans une autre page du site, identique en tout point à la page d'indexation hormis la liste des pdf disponibles, pour pouvoir poursuivre l'indexation de ces articles. Cette page sera accessible aux utilisateurs de type Intervenant en fonction de la langue qu'ils pratiquent.

Le second bouton aura le même type de fonctionnement mais pour les fichiers à problèmes cette fois.

L'accès aux pages des intervenants pourra être positionné au niveau de la fiche société en tant que lien lié à l'occurrence d'une étude (Voir schéma 5).

On prévoira éventuellement un champ supplémentaire dans la table des articles afin de pouvoir y ajouter une traduction de l'article.

## 10.9.7. Catégories de presse

On liera dans les tables de la base de données la Catégorie de presse (PQN, PQR ...) à une édition.

On proposera, en saisie, celle de l'édition par défaut, mais on pourra la modifier en fonction de la liste définie par le client.

### 10.9.8. Gestion des études "multiacteurs"

Il s'agit d'un type d'étude particulier visant à étudier les retombées presse d'une société, mais aussi d'une liste de celles opérant dans le même secteur d'activité.

Cette notion est précisée au niveau de l'étude elle même, au travers du champ "Etude multi acteurs".

Il s'agit donc, lors de l'analyse d'un article, d'indexer celui-ci sur le nom du client, mais aussi d'indexer autant de fiches qu'il y a d'acteurs cités dans cet article (acteurs au sens établi avec le client). Les paramètres d'indexation seront différents selon l'acteur.

En conséquence, si la l'étude est Multiacteurs, un bouton supplémentaire apparaîtra dans le formulaire d'indexation.

Un champ Acteur sera également présent. Celui-ci permettra d'identifier la société à indexer.

On commencera donc par réaliser une première indexation pour le client (acteur = le client). Puis selon ce qu'on a relevé dans l'article on sélectionnera un nouvel acteur, de nouvelles valeurs d'indexation puis on cliquera sur le nouveau bouton apparû.

L'enregistrement sera effectué dans la base, le formulaire avec toutes les données préalablement enregistrées sera présenté à nouveau afin de pouvoir saisir pour un autre acteur.


Les données ainsi saisies feront l'objet d'une exploitation et seront restituées sous la forme de tableaux de résultats pour chacun des acteurs, dans le cadre de l'analyse.

Par exemple :

Acteurs	EAE		Retombées / média				Total média	
	Nb	%	Euros	%	P. écrite	P. audio	Nb	%

EAE : Equivalent Achat Espace

Administrateur	Analyste	Codificateur	Client	Intervenant
↙	↙	↙	✘	↙

 Les intervenants n'auront accès au formulaire que pour les études auxquelles ils ont été affectés.

## 10.10. Gestion des Groupes de presse

On souhaite se donner dans cette rubrique la possibilité de contacter un groupe de presse et de voir la liste des supports d'un groupe de presse.

Liste des champs :

- Nom du groupe de presse
- Adresse1
- Adresse2
- CP
- Ville
- Tel
- Fax
- Email
- Site web
- Commentaires

Dans la page présentant un groupe de presse et la liste de ses supports on positionnera un lien sur chacun des supports. Ce lien mènera vers la fiche support.

Administrateur	Analyste	Codificateur	Client	Intervenant
				

## 10.11. Création et gestion des supports

Par supports on entend en fait un média. Ce peut être un support de presse (journal, magazine, hebdomadaire...) ou bien une chaîne de télévision, une radio ou encore un site internet.

La liste des supports est exploitée dans le formulaire d'indexation. On pourra accéder aux formulaires de gestion dans la partie de back office, mais un utilisateur pourra en situation d'indexation avoir un lien direct lui permettant d'ajouter un support.

La liste des supports sera unique et ne dépendra pas des clients ou études sur lesquels on travaille.

Liste des champs

- Nom
- Groupe de presse
- Périodicité
- Type de média

La page présentant les informations détaillées d'un support présentera également les éditions de celui-ci.

Administrateur	Analyste	Codificateur	Client	Intervenant
↓	↓	↓	✗	✗

## 10.12. Création et gestion des éditions

Certains supports créent des versions spécifiques de leur média en fonction de la région ou bien du pays dans lequel celui-ci est diffusé.

Par exemple :

- la télévision France 3 possède des éditions régionales,
- les radios comme France bleue, NRJ ... possèdent des émissions régionales
- le journal Hérald Tribune possède une édition pour le Canada

La notion d'édition sera peu utilisée, mais doit exister. On prévoira donc une saisie automatique en cas d'absence d'édition. C'est dire que l'on devra faire en sorte dans l'indexation que l'utilisateur n'ait pas à choisir d'édition si il n'en existe pas. L'édition "Edition standard s'affichera automatiquement et à contrario, il sera signifié clairement à l'utilisateur si des éditions existent et qu'il doit en sélectionner une.

### Liste des champs

- Nom de l'édition (si pas d'édition mettre "Edition standard")
- Support
- Tarifs de pub (plusieurs tarifs en fonction des tailles)
- OJD
- Journalistes (Plusieurs journalistes)
- Catégorie de presse (à valider)
- Pays (à valider)

On pourra accéder aux formulaires de gestion dans la partie de back office, mais un utilisateur pourra en situation d'indexation avoir un lien direct lui permettant d'ajouter une édition.

Les champs OJD et Tarifs de pubs seront utilisés pour le calculs d'indicateurs.

Administrateur	Analyste	Codificateur	Client	Intervenant
↓	↓	↓	✗	✗

## 10.13. Indicateurs

Décision Communication a créé des indicateurs afin d'analyser finement les données indexées. Ces indicateurs sont exclusivement repris dans des tableaux de valeurs ou des graphes.

Les calculs à réaliser sont simples, les formules de calculs seront transmises ultérieurement.

## 10.14. Analyse des données (rapports)

### 10.14.1. Préambule

Suite à la création du formulaire de saisie lié à un client et à une étude, on devra établir un modèle de rapport d'analyse.

Actuellement les rapports d'analyses sont réalisés en consolidant les données sous Excel. Des graphes sont ensuite établis puis insérés dans un document PowerPoint. Données et graphes font ensuite l'objet d'analyses fines et détaillées. C'est ici que Décision Communication apporte tout son savoir faire. Ces rapports font par ailleurs l'objet d'une présentation spécifique pour chaque client.

Le logo du client est ajouté, les couleurs de la société sont utilisées dans la génération des graphes et dans la présentation graphique du rapport (haut de page, bas de page ...).

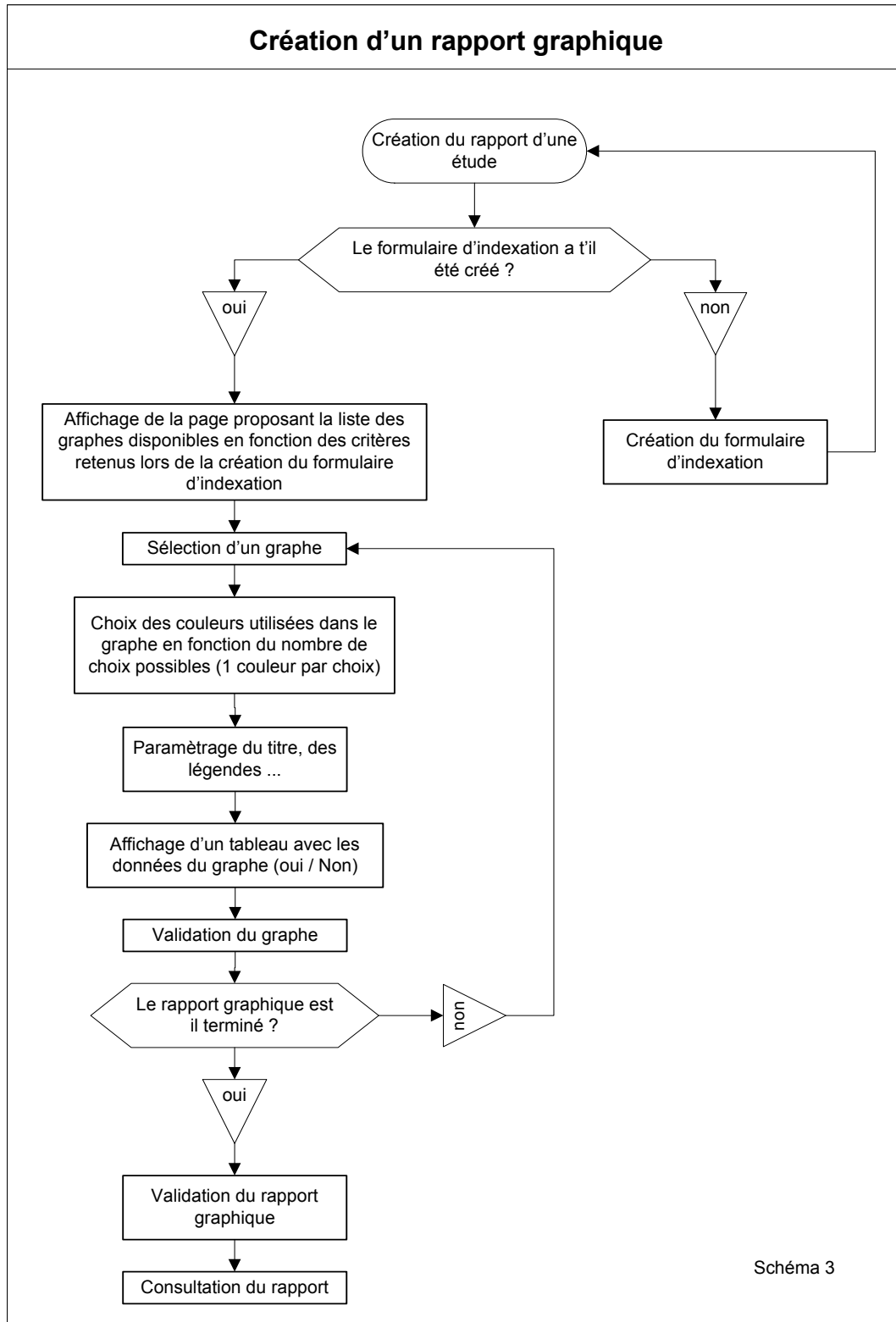
Le rapport comporte une table des matières ainsi que des intercalaires.

La forme et le fond de ces rapports sont donc tous deux très importants.

Il a été estimé que les travaux pour pouvoir réaliser de tels rapports directement dans l'application seraient trop importants pour l'instant, aussi dans un premier temps le rapport créé dans l'application ne comportera-t-il que les graphes qui seront générés dynamiquement. Ceux-ci seront récupérables soit en copiant l'image d'un graphe, mais ceux-ci seront proposés sous forme d'un pack téléchargeable.

L'analyste récupèrera donc tous les graphes de l'étude finalisée sur laquelle il travaille, les enregistrera sur son ordinateur, puis les insèrera dans son document powerpoint.

La forme du rapport sera donc dans un premier temps gérée à part du site.



### 10.14.2. Choix des graphes

Lorsqu'un utilisateur se rendra sur la page de création d'un rapport, il verra affiché une liste des graphes parmi lesquels il pourra faire son choix au moyen de cases à cocher.

Cette liste sera établie dynamiquement en fonction des critères de codification ayant été choisis lors de la création du formulaire d'indexation et de la liste des graphes existants.

C'est à dire que, par exemple, si le critère tonalité n'a pas été retenu comme critère d'indexation, aucun graphe basé sur ce critère ne devra apparaître dans la liste.

Le choix des graphes étant fait il conviendra de pouvoir personnaliser ceux-ci en fonction du client.

On devra donc renseigner certains paramètres pour chaque graphe.

Ce sera :

- Choix des couleurs du graphe
- Choix des légendes (textes)
- Choix du titre
- Langue pour la légende des axes



*Attention de bien prendre en compte la langue du client afin de paramétrer les graphes (légende des axes).*

On mettra un outil de choix des couleurs (récupération de la valeur en HTML) à disposition des utilisateurs.

### 10.14.3. Création des graphes

Un rapport pouvant être consulté à tout moment, indépendamment du fait que l'étude soit terminée ou non, les graphes seront constitués par des images créées dynamiquement et récupérables pour utilisation dans d'autres fichiers.

En fonction de chaque client un graphe pourra posséder plusieurs présentations, un titre différent, des libellés de légende différents, des couleurs différentes.

#### Liste des graphes à créer

(Voir en annexe)

La liste fournie en annexe n'est cependant pas une liste exhaustive. En fonction de l'intégration de nouveaux clients, on pourra ressentir le besoin de nouveaux types de graphes.

Ce besoin restera constant.

On fournira par conséquent une proposition chiffrée en vue de la création de nouveaux graphes.

On pourra, par exemple, dans la formulation de l'offre penser à décomposer celle-ci en fonction des critères suivants :

- Type de graphe (camembert, barres simples horizontales, barres multiples horizontales, barre simple composée horizontale etc ...)
- Requête à créer pour la récupération et la consolidation des données (nombre de critères à prendre en compte, difficulté des tris et de la consolidation...)
- Intégration dans la liste des graphes disponibles dans l'application

#### 10.14.4. Qualité attendues pour les graphes

Les graphes générés devront être d'une excellente qualité graphique, similaire à celle obtenue dans les graphes présentés en annexe.

Les graphes ne devront pas être pixelisés lors de l'impression.

#### 10.14.5. Rapport tableaux

Par graphe on entend également dans le début de ce document la construction de tableaux de valeurs. (Voir liste des tableaux en annexe).

Les tableaux ne seront pas transformés en images, mais le contenu en sera exporté dans un fichier Excel. En effet le graphisme effectué "manuellement" n'est pas assez normalisé et les tableaux sont parfois répartis sur plusieurs pages d'un rapport d'analyse.

Le procédé de sera identique à celui de la construction du rapport graphique.

De la même façon qu'une étude possède un formulaire et un rapport graphique elle possèdera un rapport tableaux.

Une liste de tableaux disponibles en fonction des critères de codification sera proposée. L'utilisateur choisira ceux lui paraissant pertinents et enregistrera sa sélection.

Le formulaire accessible dans l'étude sera calculé automatiquement.

Chaque tableau sera accompagné d'une case à cocher permettant de le sélectionner pour un export.

Aucun habillage particulier ne sera effectué sur les tableaux, celui-ci sera effectué par les analystes.

Liste des tableaux à créer

(Voir en annexe)

La liste fournie en annexe n'est cependant pas une liste exhaustive. En fonction de l'intégration de nouveaux clients, on pourra ressentir le besoin de nouveaux tableaux de valeurs.

Ce besoin restera constant.

On fournira par conséquent une proposition chiffrée en vue de la création de nouveaux tableaux.

On pourra, par exemple, dans la formulation de l'offre penser à décomposer celle-ci en fonction des critères suivants :

- Requête à créer pour la récupération et la consolidation des données (nombre de critères à prendre en compte, difficulté des tris et de la consolidation...)
- Nombre de colonnes du tableau
- Intégration dans la liste des graphes disponibles dans l'application

#### 10.14.6. Création de nouveaux graphes & tableaux (et requêtes associées)

Le document servant de base de travail entre Décision Communication et ses clients nommé Etude presse entreprise propose une liste de :

- 42 Tableaux
- 67 Graphes

Plusieurs modèles de représentation peuvent exister pour exprimer une même chose, certains tableaux ou graphes sont très similaires en terme de requêtes à la base de données et ont la même apparence.

Compte tenu du nombre important de tableaux et de graphes proposés on se tiendra dans le cadre du développement de la présente solution à ne créer que les graphes et tableaux déjà utilisés par les clients.

On prévoira donc de pouvoir intégrer de nouveaux graphes et/ou de nouveaux tableaux. Un chiffrage sera établi indiquant le montant pour l'ajout d'un nouveau graphe ou d'un nouveau tableau.

#### 10.14.7. Construction des rapports d'analyses

Une proposition pourra être faite en vue de construire un outil qui permettrait de construire en totalité une analyse au travers d'ACAP6.

C'est à dire que l'on pourrait ajouter des textes accompagnant des graphes ou des tableaux, paramétrer des éléments graphiques d'habillage.

Il faut également prendre en considération le fait de stocker les rapports en pdf

Des modèles de rapports d'analyse pourront être communiqués sur demande.

Administrateur	Analyste	Codificateur	Client	Intervenant
↙	↙	✘	✘	✘

## 10.15. Page d'accueil

Passé le formulaire d'identification, on accèdera à une page d'accueil.

Cette page d'accueil devra être personnalisée en fonction de l'utilisateur et de ses droits, tout comme les menus disponibles.

- Administrateurs

Accès à la partie Back Office

- Codificateurs

Présentation de la liste des formulaires liés aux études pour lesquelles ils codifient.

- Analystes


Présentation de la liste des sociétés concernant l'analyste

- Clients

A définir

- Intervenants

Accès aux formulaires de saisie les concernant

 L'ensemble des pages auxquelles l'utilisateur aura accès en fonction de ses droits restera accessible via le menu.

Administrateur	Analyste	Codificateur	Client	Intervenant
↙	↙	↙	↙	↙

## 10.16. Recherche d'articles

Cette rubrique présentera un formulaire permettant d'effectuer des recherches d'articles.

Il s'agira d'une recherche élaborée, constituée de deux parties.

La première partie permettra de sélectionner un client, une étude, l'occurrence de l'étude, ou bien une période.

Dans la seconde partie :

- on devra pouvoir, au moyen d'une liste, choisir les champs sur lesquels on souhaite effectuer une recherche.

- on choisira ensuite, au moyen d'un opérateur logique, si la recherche sur le champ est un ET ou bien un OU

- on aura la possibilité de choisir dans une liste de valeurs existantes ou bien de choisir un critère de recherche (Contient, Commence par, différent de) puis indiquer une valeur.

### Formulaire de recherche

Schéma 4

Client  ▼

Etude  ▼      Occurrence  ▼

Période : du  au

<input checked="" type="checkbox"/>	ET ▼	<input type="text" value="Titre"/>	COMMENCE PAR ▼	<input type="text"/>	
<input checked="" type="checkbox"/>	ET ▼	<input type="text" value="Support"/>	CONTIENT ▼	<input type="text" value="Herald"/>	
<input checked="" type="checkbox"/>	ET ▼	<input type="text" value="Type de média"/>	DIFFERENT DE ▼	<input type="text" value="Presse"/>	

Types de média

- Presse
- Agences de presse
- Radio Télé
- Internet

	Ouverture d'un pop up permettant de sélectionner un nouveau champ et donc d'ajouter une ligne sous les trois existantes		Pop up
<input checked="" type="checkbox"/>	Supprimer la ligne		Calendrier
<input checked="" type="checkbox"/>			Liste déroulante

On chiffrera deux solutions en fonction des champs présents dans la liste des champs éligibles pour une recherche.

1 – Recherche sur tous les champs du formulaire d'indexation

2 – Recherche sur les champs obligatoires seulement

A l'issue d'une recherche les résultats (articles trouvés) seront présentés sous forme d'un tableau. Les colonnes à présenter seront définies ultérieurement.

On pourra également après une recherche en exporter le résultat, après avoir sélectionné les champs à exporter.

Administrateur	Analyste	Codificateur	Client	Intervenant
↓	↓	↓	✗	✗

## 10.17. Export d'articles

Cette fonctionnalité permettra d'exporter des données au format Excel ou CSV.

Une page présentera un formulaire de sélection succinct portant sur :

- Un client
- Une étude
- Une occurrence de l'étude
- Une période

Un formulaire sera ensuite présenté qui contiendra une liste de champs dans laquelle on pourra sélectionner les champs que l'on souhaite exporter.

On chiffrera deux solutions en fonction des champs présents dans la liste des champs éligibles pour un export.

1 – Export de tous les champs du formulaire d'indexation

2 – Export des champs obligatoires seulement

Pour effectuer l'import de données nécessitant une sélection plus fine on passera tout d'abord par le formulaire de recherche.

On pourra également avoir accès à un export au niveau des occurrences des études.

Administrateur	Analyste	Codificateur	Client	Intervenant
↓	↓	✗	✗	✗

## 10.18. Archivage d'études

Une fonctionnalité d'archivage de l'occurrence d'une étude devra exister en raison du fait que la quantité d'articles saisis est importante et que les fichiers pdf vont représenter un volume important de données.

L'archivage de l'occurrence d'une étude devra donc provoquer les actions suivantes :

- Export des enregistrements au format sql dans un fichier
- Enregistrements des images des graphes et d'un fichier html pour les tableaux
- Déplacements des éventuels fichiers pdf (articles)
- Archivage de tous les éléments précédents (éventuellement compression)
- Mise à disposition en téléchargement de l'archive
- Suppression de l'archive
- Suppression des enregistrements dans la base de données
- Suppression des fichiers pdf de l'application

Administrateur	Analyste	Codificateur	Client	Intervenant
				

## 10.19. Sauvegarde des données

Une solution visant à sauvegarder l'ensemble de l'application sera proposée. Toute solution de sauvegarde pourra être envisagée, qu'elle soit logicielle ou matérielle. Une solution logicielle sur un serveur distant sera cependant préférée.

Les éléments à sauvegarder seront :

- La base de données
- Les fichiers du site
- Les fichiers pdf

## 10.20. Gestion de production

Cette rubrique permettra d'avoir accès à quelques données quantitatives concernant la production.

### 10.20.1. Productivité des codificateurs

Il s'agit de restituer pour chaque utilisateur le nombre d'articles traités sur chacune des occurrences des études sur lesquelles il peut saisir.

Utilisateur 1

Client 1

Etude 1

Occurrence	Articles			
	Total	Traités (nb)	Traités (%)	Période
2 <sup>ème</sup> trimestre 2006	1568	453	29 %	Du 15/04 au 31/05
3 <sup>ème</sup> trimestre 2006	526	121	23%	Du 01/07 au 17/07

Client 1

Etude 2

Occurrence	Articles			
	Total	Traités (nb)	Traités (%)	Période
2 <sup>ème</sup> trimestre 2006	1568	453	29 %	Du 15/04 au 31/05
3 <sup>ème</sup> trimestre 2006	526	121	23%	Du 01/07 au 17/07

Utilisateur 2

...

Administrateur	Analyste	Codificateur	Client	Intervenant
				

### 10.20.2. Productivité comparée des utilisateurs

Client 1

Etude 1

Nb occurrences : 3

Codificateurs	1 <sup>er</sup> trimestre 06		2 <sup>ème</sup> trimestre 06		3 <sup>ème</sup> trimestre 06	
Total articles	596					
	Nb	%	Nb	%	Nb	%
Utilisateur 1	229	38.43	...			
Utilisateur 2	58	9.74	...			
Utilisateur 3	115	19.30	...			
Utilisateur 4	194	32.55	...			

Administrateur	Analyste	Codificateur	Client	Intervenant
				

## 10.21. Accès clients

La partie client n'est pas encore définie, mais elle se composera essentiellement d'un petit nombre de données quantitatives.

Administrateur	Analyste	Codificateur	Client	Intervenant
↙	↙	↙	↙	✘

## 10.22. Back office

La partie de back office aura pour fonction de présenter les formulaires de toutes les rubriques "annexes" pouvant être mises à jour.

Il s'agira donc :

- Des utilisateurs
- Des clients
- Des études
- Des occurrences des études
- Des supports
- Des éditions
- Modèle de formulaire (liste des critères)
- Modèle de graphes
- Modèles de tableaux

Des liens directs vers ces parties seront mis en place aux endroits les plus pertinents des pages de l'application afin d'en rendre l'accès plus rapide aux utilisateurs.

Par exemple, dans le formulaire d'indexation on présentera un lien vers la page d'ajout d'un support à côté du champ de saisie du support.

## 11. IMPORT DE DONNEES ?

On devra prévoir l'intégration de données concernant des études de clients, notamment dans le cas où une analyse est réalisée sur deux années consécutives. Ces données seront communiquées au format Excel.

La quantité de données à importer n'est pas connue à ce jour, mais on pourra évaluer le coût de l'opération en fonction du nombre de lignes ou du nombre de fichiers à importer.

## 12. SAISIE DE DONNEES

Il faudra intégrer le fait que certaines données devront être saisies ou ajoutées dans la base de données au fil du développement, essentiellement dans les tables annexes, ce sera notamment le cas pour les supports et les éditions, en fonction des informations qui seront communiquées par Décision communication.

## 13. TESTS

Des tests unitaires seront réalisés pour chaque fonctionnalité réalisée par les développeurs, une personne au moins chez le client s'assurera que les fonctionnalités attendues sont bien respectées et qu'il ne subsiste pas de bug dans le cadre de la méthodologie de développement demandée qui est l'extrem programming.

Une recette sera établie en début de projet. Une fois celle-ci réalisée la réception de l'application sera possible en fonction des résultats obtenus.

## 14. DOCUMENTATIONS

### 14.1. Documentation utilisateur

Une documentation destinée aux utilisateurs sera réalisée. Cette documentation pourra être réalisée au format HTML ou pdf et sera placée derrière un lien dans l'application. Elle reprendra les grands points délicats de l'application comme la création d'un client, d'une étude et de son formulaire d'indexation ...

On pourra également penser à prévoir de petites rubriques d'aide dont l'accès sera placé à côté des champs.

### 14.2. Documentation technique

Cette documentation contiendra la structure de la base de données et explicitera les moyens techniques mis en place pour réaliser les fonctionnalités demandées.

Cela inclus pour chaque page :

- La localisation des fonctions utilisées
- Les classes utilisées et leur localisation
- Le rôle des fichiers inclus et leur localisation
- Les contrôles javascript mis en place
- La description des portions de code complexes (variables, algorithmes utilisés)

## 15. PLANNING ET LIVRAISON

La proposition sera accompagnée par un planning de développement faisant apparaître la mise en place de chacune des rubriques identifiées.

Une date de livraison sera également communiquée.

## 16. MAINTENANCE DE L'APPLICATION

Un contrat de maintenance sera établi suite à la réception et au passage en production de l'application, afin de pouvoir corriger les éventuels bugs subsistants, apporter de petites modifications, travailler sur des données.

Une offre devra être faite dans ce sens.

## 17. LIVRABLES

Les éléments devant être remis suite à la réception de l'application sont :

- Les fichiers et éléments graphiques de l'application sur CDRom.
- Les documentations utilisateurs et technique.
- La structure de la base de données (format électronique ou papier).

## 18. PROPOSITION

La proposition remise devra expliciter les techniques et les méthodes de développement utilisées.

De même une réponse devra être amenée sur tous les points listés dans la rubrique "Bonnes pratiques".

Le présent document est très détaillé quant à l'ergonomie du site, l'organisation et le défilement des pages.

Cette organisation n'est pas figée, toute proposition d'amélioration allant dans le sens d'une utilisation plus rapide ou plus ergonomique sera la bienvenue.

La proposition attendue doit lister en détail les modalités de construction de chacune des fonctionnalités attendues.

Cette application étant très complète, il est éventuellement envisagé de la construire en plusieurs étapes échelonnées dans le temps.

On veillera donc à bien concevoir son développement sur la base de modules ou de parties, certaines d'entre elles pouvant être amenées à être développées dans le cadre d'une seconde phase.

Le chiffrage du coût de développement devra également être détaillé en fonction des fonctionnalités implémentées.

## 19. ANNEXES

Liste des champs d'indexation identifiés à ce jour

Valeurs par défaut des champs d'indexation

Liste des graphes à créer

Liste des tableaux à créer

Exemples de graphes

Exemples de tableaux

## 19.1. Liste des champs d'indexation identifiés à ce jour

Nom	Données	Type	Valeurs défaut	Obligatoire	Remarques	Commentaires
<b>Rubrique</b>				<b>Identité de l'article</b>		
Numéro de l'article	Numérique (5 chiffres)	Saisie libre	Non	Oui	Contrôle des doublons / étude	
Date de l'article	Date	Saisie ou récupération	Non	Oui	Calendrier pour la saisie	
Titre de l'article	Alphanumérique	Saisie ou récupération	Non	Oui		
Page de l'article	Alphanumérique	Saisie ou récupération	Non	Non	Format possibles : 1, 1 – 5 ...	
Type de media	Alphanumérique	Liste déroulante	Oui	Oui	Permettra une pré sélection des supports en fonction du type	
Support	Alphanumérique	Pop up ou récupération	Non	Oui	Liste commune à toutes les études & formulaires.	
Edition	Alphanumérique	Pop up ou récupération	Non	Oui	Liste commune à toutes les études & formulaires. Liée au support Gestion semi automatique.	
Catégorie de presse	Alphanumérique	Pop up	Oui	Oui		
Type de média	Alphanumérique	Pop up ou liste déroulante	Oui	Non		
Pays	Alphanumérique	Pop up ou liste déroulante	Non	Non	Liste commune à toutes les études & formulaires. France par défaut dans la liste	
<b>Rubrique</b>				<b>Caractéristiques de l'article</b>		
Journalistes	Alphanumérique	Pop up Choix multiples possibles.			Liste commune à toutes les études & formulaires.	
Iconographie	Numérique	Case à cocher (2)	Oui	Oui	Valeur : Oui ou Non Stocker 1 ou 0	Calcul du PI
Annonce à la une	Numérique	Case à cocher (2)	Oui	Oui	Valeur : Oui ou Non Stocker 1 ou 0	Calcul du PI
Taille de l'article	Alphanumérique	Liste déroulante	Oui	Oui		Calcul du PI
Localisation des mentions	Alphanumérique	Liste déroulante	Oui	Non		

Nom	Données	Type	Valeurs défaut	Obligatoire	Remarques	Commentaires
Polarisation du discours	Alphanumérique	Liste déroulante	Oui	Non		
Surface de l'article	Numérique	Liste déroulante	Oui	Non	Ajouter la correspondance en terme de page ex : 0.06 = 1/16 page ...	
Surface de la société	Numérique	Liste déroulante	Oui	Non	Ajouter la correspondance en terme de page ex : 0.06 = 1/16 page ...	
Heure du script ou de l'alerte	Heure	Saisie libre	Non	Non	Heure présente en haut du document	
Durée du script ou de l'alerte	Numérique	Saisie libre	Non	Non	Indiquer s (seconde) après le champ	
Sociétés citées	Alphanumérique	Liste déroulante	Non	Non	Liste des valeurs établie avec le client	
<b>Sociétés analysées</b>	<b>Alphanumérique</b>	<b>Liste déroulante</b>	<b>Non</b>	<b>Non</b>	<b>Liste des valeurs établie avec le client</b>	<b>A voir en détail</b>
<b>Rubrique</b>	<b>Contenu</b>					
Aspects	Alphanumérique	Liste déroulante	Non (voir exemples)	Non	Liste des valeurs établie avec le client	
Faits marquants	Texte	Saisie libre	Non	Non	Plusieurs FM possibles	
Acteurs Internes (AI)	Alphanumérique	Saisie libre	Non	Non	<b>Plusieurs noms possibles, accompagné de leur fonction.</b>	
Sujet de prise de position AI	Alphanumérique	Liste déroulante ou pop up	Non	Non		
Modalité présence AI	Alphanumérique	<b>Liste déroulante ou saisie libre</b>	<b>Oui ?</b>	Non	Plusieurs modalités possibles.	
Acteurs Externes	Alphanumérique	Saisie libre	Non	Non	Plusieurs acteurs possibles	
Sujet de prise de position AE	Alphanumérique	Liste déroulante ou pop up	Non	Non		
Tonalité AE	Alphanumérique	Liste déroulante ou pop up	Oui	Non	Valeurs par défaut idem tonalité	

Nom	Données	Type	Valeurs défaut	Obligatoire	Remarques	Commentaires
<b>Rubrique</b>		<b>Contenu qualitatif</b>				
Traits d'image positifs	Texte	Saisie libre	Non	Non	Plusieurs ?	
Traits d'image négatifs	Texte	Saisie libre	Non	Non	Plusieurs ?	
Tonalité	Alphanumérique	Liste déroulante	Oui	Oui		
Citations	Texte	Saisie libre	Non	Non	Plusieurs ?	
Communiqué de presse	Case à cocher		Oui	Non	Lié à Faits marquants ?	
<b>Rubrique</b>		<b>Annexes</b>				
Faits marquants						
Communiqués de presse						
Acteurs internes						
Acteurs externes						
Sujet de prise de position AE	Alphanumérique	Liste déroulante ou pop up	Non	Non		
<b>Rubrique</b>		<b>Non classés</b>				
Filtre sondage	Alphanumérique	Liste déroulante	Non	Non		
Thématique	Alphanumérique	Pop up ou LD	Non	Non		
Aspects (sous thèmes ?)	Alphanumérique	Pop up ou LD	Non	Non		

## 19.2. Valeurs des champs par défaut

<b>Champs</b>	<b>Valeurs par défaut</b>	<b>Champs</b>	<b>Valeurs par défaut</b>
Catégorie de presse	PQR PQR ...	Localisation des mentions	Titre Chapeau Texte Iconographie Légende
Pays	Tous les pays.	Polarisation du discours	Exclusive Importante Partielle Simple citation
Taille de l'article	Grande Moyenne Petite Brève	Aspects (exemple)	Dimension financière Dimension sociale Dimension stratégique ...
Surface de la société	0.06 -> 1/16 Page 0.08 -> 1/12 0.12 -> 1/8 0.16 -> 1/6 0.25 -> 1/4 0.33 -> 1/3 0.50 -> 1/2 0.75 -> 3/4 1.00 --> 1 page	Surface de l'article	0.06 -> 1/16 Page 0.08 -> 1/12 0.12 -> 1/8 0.16 -> 1/6 0.25 -> 1/4 0.33 -> 1/3 0.50 -> 1/2 0.75 -> 3/4 1.00 -> 1 page
Modalité présence AI ou Modalité de citation	Reprise de propos Simplement cité Interview	Tonalité	Positif Neutre Mitigée Négative
Filtre sondage	Quantitatif Qualitatif Autres		

### 19.3. Liste des graphes à créer

Nom	Critères	Type de graphe	Référence	EDF	La Poste	Michelin	Accord	serono	Fidelity	PMU	ESA	client
Nombre d'articles et PI / mois, sur 12 mois	(formule du PI à communiquer)	Barre 2 (articles) et ligne (PI)	20, 23	+				+	+	+		
Nombre d'articles et PI / mois sur n mois	(formule du PI à communiquer)	Barre 2 (articles) et barre (PI)	20, 23		+							
Nombre d'articles et PI / mois sur n mois	(formule du PI à communiquer)	Barre 2 (articles) et ligne (PI)	20, 23								+	
Annonces en une	Annonce à la une	Camembert	5	+							+	
Taille des articles	Taille	Camembert	6	+							+	
Présence d'une iconographie	Iconographie	Camembert	7	+								
Polarisation	Polarisation	Camembert	8	+							+	
Articles signés	Présence d'un journaliste au moins	Camembert		+	+						+	
Reprise de communiqué	Communiqué de presse	Camembert		+								
Thèmes en %	Thèmes	Barre 1 (%)		+							+	
Thèmes en %	Thèmes	Camembert						+				
Thèmes /mois	Thèmes, dates	Barre 3							+			
Thèmes /mois + fusion	Thèmes, dates	Barre 3							+			
Thèmes /trimestre	Thèmes, dates	Barre 3				+						
Thèmes et sous thèmes en nb article	Thèmes, sous thèmes	Camembert			+							
Thèmes et sous thèmes en PI	Thèmes, sous thèmes	Camembert			+							
Context	Thèmes	Barre 1 horizontales										

Nom	Critères	Type de graphe	Référence	EDF	La Poste	Michelin	Accord	serono	Fidelity	PMU	ESA	client
Tonalité / thème en %	Thèmes, tonalités	Barre 2		+								
Poids des acteurs internes	Acteurs internes	Camembert		+				+			+	
Modalités de citation	Modalités de citation	Camembert		+								
Taux de reprise d'un message	Impossible faire	Camembert		+								
Poids des acteurs externes	Acteurs externes	Camembert		+	+			+				
Acteurs externes : sujets de prise de position	Thèmes, acteurs externes	Barre 1		+								
Acteurs externes : les tonalités	Acteurs externes, tonalités	Barre 2		+				+				
Tonalités globale des articles	Tonalités	Camembert		+	+	+		+			+	
Tonalité par pays	Tonalité, pays	Barre 2						+				
Catégorie de presse	Catégorie de presse	Barre 2 (catégorie) et ligne (PI)						+			+	
Catégorie de presse en % nb art	Catégorie de presse	Camembert						+	+			
Catégorie de presse / trimestre presse en % nb art	Catégorie de presse	Barre 3				+						
Catégorie de presse / trimestre presse en % PI	Catégorie de presse	Camembert			+							
Tonalité des agences de presse	Type de media, Tonalité	Barre 2						+				
Articles signés / non signés	Journaliste	Camembert						+				
Press release	Avec / Sans	Camembert						+				

Nom	Critères	Type de graphe	Référence	EDF	La Poste	Michelin	Accord	serono	Fidelity	PMU	ESA	client
Key messages	Avec / Sans	Camembert						+				
Nb article (flux) sur deux ans	articles	Barre + courbe				+						
Axes images favorables vs défavorables	Thèmes , tonalité	Toile				+			+			
Types de média par PI et nb articles	Types de média	Barre 3							+			
Thèmes par types de média	Thèmes, types de média	Barre 3							+			
Image favorable par type de media ( défavorable => presque idem)	Tonalité, type de média	Barre 3							+			
Key messages	Avec / Sans	Camembert						+			+	
Localisation des acteurs internes	Localisation, acteurs	Camembert									+	
Localisation des acteurs externes	Localisation, acteurs	Camembert									+	
Tonalité des acteurs externes	Tonalité, acteurs	Camembert			+						+	
Tonalité des journalistes	Tonalité, journalistes	Camembert			+							
Tonalité par thèmes	Tonalité, thèmes	Barres horizontales, multiples en vertical.			+							
Tonalité et catégorie de presse	Catégorie de presse tonalité	Barres horizontales, multiples en vertical.			+							

Barre 1 : Barre simple

Barre 2 : Barre multiples verticales

Barre 3 : Barres multiples horizontales

X2 car France puis international pour Michelin

**Soit 51 graphes à créer au départ.**

### 19.4. Liste des tableaux à créer

Nom	Critères	Type de tableau	Référence	EDF	La Poste	Michelin	Accord	Serono	Fidelity	PMU	ESA	client
Chiffres clés *	Tous les critères simples			+	+	+	+	+	+	+	+	+
Localisation de la mention	Localisation		9	+								
Catégorie de presse	Catégorie de presse	5 colonnes : Types de presse, Nb articles, %, calcul du PI, %		+								
Top Supports de presse	Supports	4 colonnes : Supports, Nb articles, PI, EAE							+			
Top Supports de presse	Supports	3 colonnes : Supports, nb d'articles, PI		+				+			+	
Top supports par catégorie	Supports, catégorie de presse	3 colonnes (catégorie & supports), % art, % PI		+								
Top journalistes	Journalistes, nb articles	4 colonnes : journalistes, Nb articles, PI, EAE							+			
Top journalistes	Journalistes, nb articles	3 colonnes : journalistes, Nb articles, % du nb d'article		+				+			+	
Top journalistes	Journalistes, % nb art, % PI	4 colonnes : N°, journalistes, Nb articles, PI,			+							
Communiqués	communiqué	3 colonnes : colonne 1?, titre du communiqué, nb articles		+								

Nom	Critères	Type de tableau	Référence	EDF	La Poste	Michelin	Accord	Serono	Fidelity	PMU	ESA	client
Faits marquants	Faits marquants	3 colonnes : N°, titre du fait marquant, nb articles		+						+		
Top acteurs internes en nombre d'article	Acteurs internes	4 colonnes		+				+		+		
Catégorie d'acteurs externes	Acteurs externes	4 colonnes		+				+		+		
Attributs d'images positif	Tonalité, attributs ?	3 colonnes		+				+				
Attributs d'images négatif	Tonalité, attributs ?	3 colonnes		+				+				
Tonalité positive par top supports	Tonalité, supports	3 colonnes						+				
Tonalité négative par top supports	Tonalité, supports	3 colonnes						+				
Tonalité des agences de presse	Type de media, Tonalité	6 colonnes						+				
Liste des événements	Événements	4 colonnes						+		+		
Thèmes	Thèmes	4 colonnes						+				
Chiffres clés concurrents	Thèmes consolidés, PI, EAE	10 colonnes							+			
Top journaliste / concurrent	Journaliste, concurrent	12 colonnes							+			
Axes d'images	Tonalité, thème	3 colonnes				+						
Répartition France International	Pays	4 colonnes				+						
Résultats par pays	Pays	4 colonnes				+					+	
Titres de presse	Supports	3 colonnes								+		
Reprise des communiqués par les journalistes	Journalistes, communiqués	3 colonnes								+		

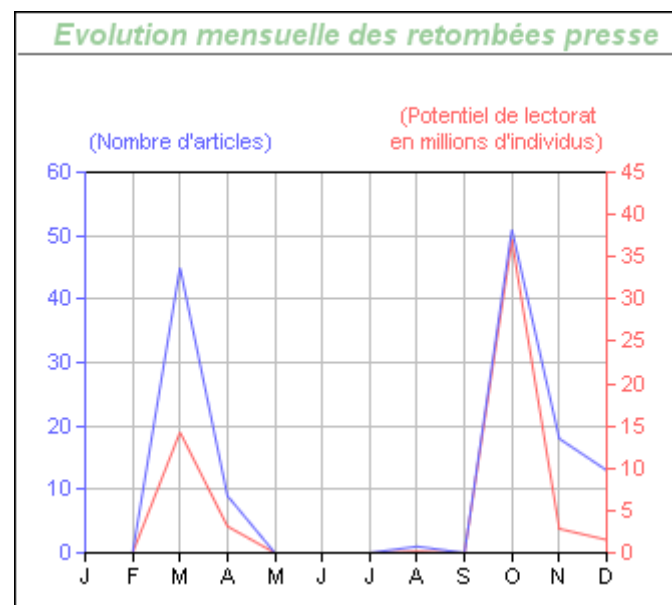
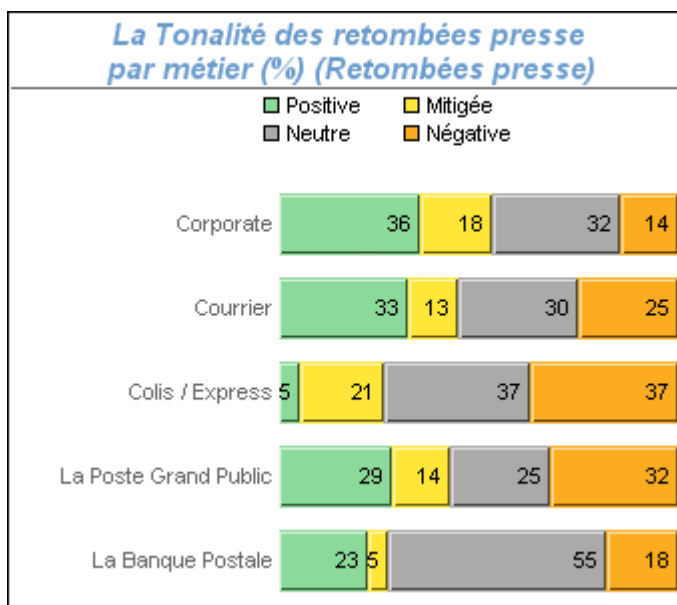
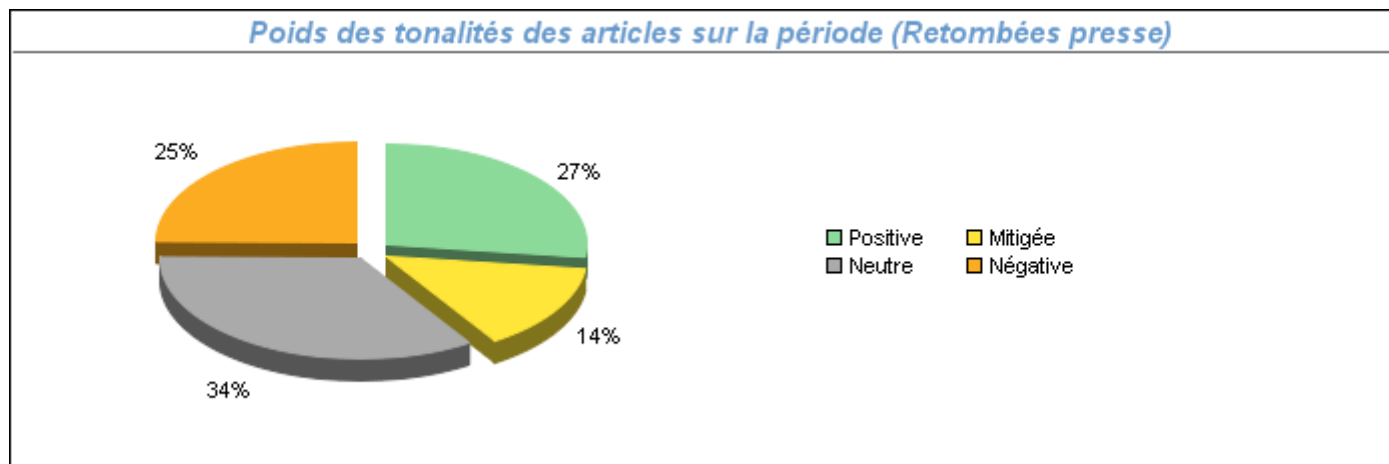
Nom	Critères	Type de tableau	Référence	EDF	La Poste	Michelin	Accord	Serono	Fidelity	PMU	ESA	client
Sous Thèmes par thématique	Thèmes et sous thèmes	2 colonnes (thèmes et sous thèmes en ligne), nb article								+		
Typologie des acteurs externes	Thèmes, acteurs externes				+							
Image positive	Tonalité, thèmes	3 colonnes, thèmes, nb articles, %									+	
Image négative	Tonalité, thèmes	3 colonnes, thèmes, nb articles, %									+	
Poids des sous thèmes en % nb art et % PI	Thèmes, sous thèmes	3 colonnes			+							
?	Thèmes, catégorie de presse	3 colonnes			+							
Top supports régionaux	Supports, catégorie de presse	4 colonnes, N°, supports, nb art %, PI %			+							
Top supports nationaux	Supports, catégorie de presse	4 colonnes, N°, supports, nb art %, PI %			+							

\* il s'agit d'un tableau qui pourra être alimenté "manuellement" en effectuant des recherches.

X2 car France puis international

**Soit 36 tableaux à créer au départ.**

19.5. Exemples de graphes



## 19.6. Exemples de tableaux

<b>Top Supports (Retombées presse)</b>					
Rang	Supports	Nb articles	Poids (%)	PI (en milliers)	Poids (%)
1	DERNIERES NOUVELLES D ALSACE (LES)	52	38	48 149	82
2	ALSACE (L')	32	23	9 571	16
3	FRANCE BLEU	18	13	0	0
4	FRANCE 3	15	11	0	0
5	AMI DU PEUPLE HEBDO (L')	12	9	289	0
6	METRO	6	4	810	1
7	POINT (LE)	2	1	50	0
8		0	0	0	0
9		0	0	0	0
10		0	0	0	0
	Total	137		58 868	